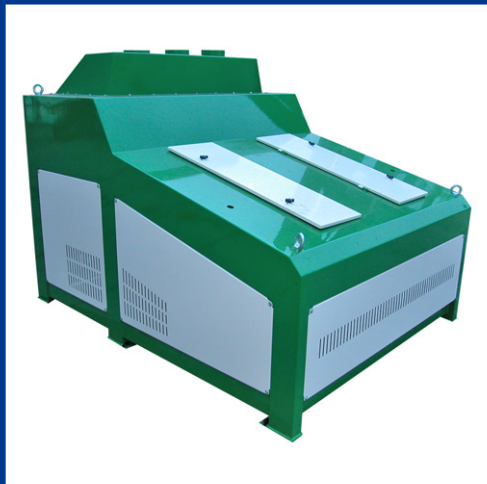


## Třidič univerzální TUG 1250



### Použití stroje:

Třidič univerzální (dále jen TUG 1250) se používá v krmivářských a zemědělských provozech a to:

- k čištění a třídění obilovin, kde je využita plocha obou sít dle popisu. Síta lze libovolně měnit dle zpraco-vávané plodiny
- k třídění granulí, kde je použito pouze jedno síto, které třídí vyrobené granulace od odrolu. Síto lze též měnit podle granulí

### Funkce stroje:

Tříděný materiál vstupuje do stroje dvěma vpádovými hrdly do vpádového prostoru, kde je vpádovými skříňkami opatřenými klapkou s posuvným závažím rovnoměrně rozdělen po celé šířce tříděče s dvěma síty. Na sítích je materiál tříděn vratným pohybem

odvozeným od výstředníku. Materiál propadáva horním sítím a částice větší než je čištěný materiál postupují směrem k výpadu přepradu. Materiál, který propadl na spodní síto postupuje po něm k výpadu. Částice menší než otvory spodního síta (odrol) propadnou na dno tříděče a postupují po něm do výpadu propadu.

Otvory sít jsou čištěny silonovými kartáči jejichž pohyb je odvozen od klikového mechanismu. Nejlehčí částice a prach jsou odsávány aspiračním potrubím.

Do potrubí pod výpady musí být zabudováno pojistné zařízení, které při ucpání potrubí vypne pohony stroje a zabrání tak poškození kartáčů.

### Technická specifikace:

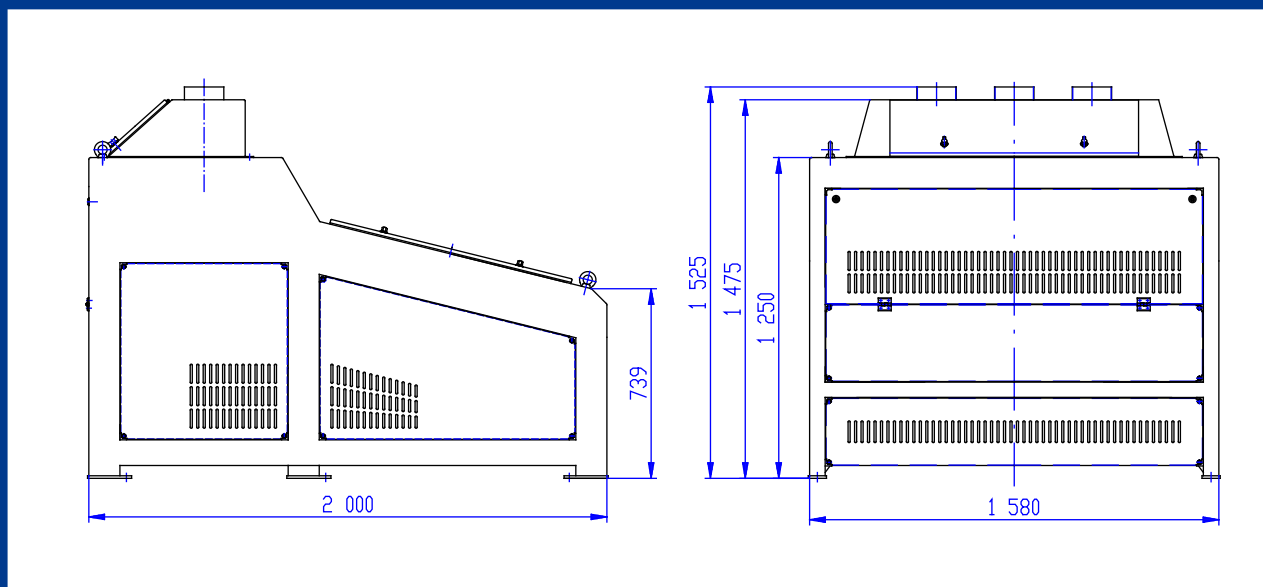
TUG 1250 se vyrábí v jednom typu v několika variantách děrování horního a spodního síta.

• výkon orientační – závisí na velikosti granulí

Parametr	Jednotka, výrobce	Hodnota
Výkon *	kg . hod-1	5 000
Příkon pohonu žejbra	kW	1,1
Otáčky výstředníku žejbra	min-1	368
Elektromotor	Siemens	1LA7096-6AA
Jmenovitý proud	A	2,90
Převodovka vyvažovacích kotoučů	Bonfiglioli	S 101 HS P i=1,42
Příkon pohonu kartáčového čištění	kW	0,37
Otáčky kartáčového čištění	min-1	11
Elektropřevodovka	Nord	SK 2282 AG 71 L/4 i=127,51
Jmenovitý proud	A	1,10
Celková hmotnost	kg	900
Množství aspiračního vzduchu	m <sup>3</sup> min-1	8

## Podrobný popis zařízení

TUG 1250 se skládá z těchto hlavních částí:



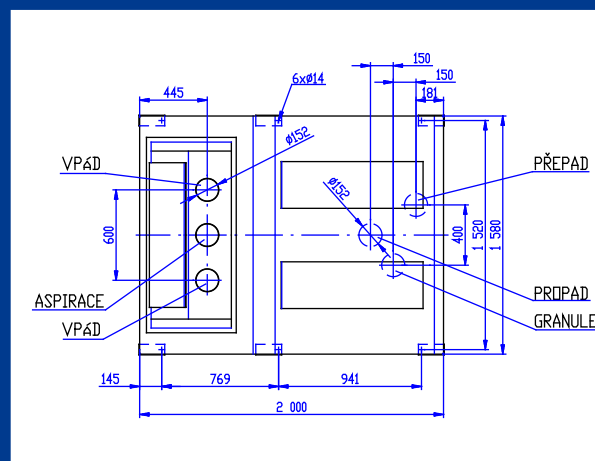
### Základní rozměry

#### A) Stojan

Svařenec z plechů a tenkostěnných profilů. Ze všech stran zakrytý demontovatelnými kryty. V prostoru pro výměnu sít je kryt připevněn pomocí rozvaděčových zámků. Ostatní kryty jsou přišroubované. Na horní ploše jsou dvoje dveře pro kontrolu žejbra a jeho funkce.

Na bocích jsou čtyři konzoly pro uchycení závěsných táhel. V přední části dole je konzola pro uchycení pohonu.

Ve střední části dole je nosník pro uchycení pohonu kartáčového čištění, které pojíždí po výškově nastavitelných kolejničích na boku stojanu.

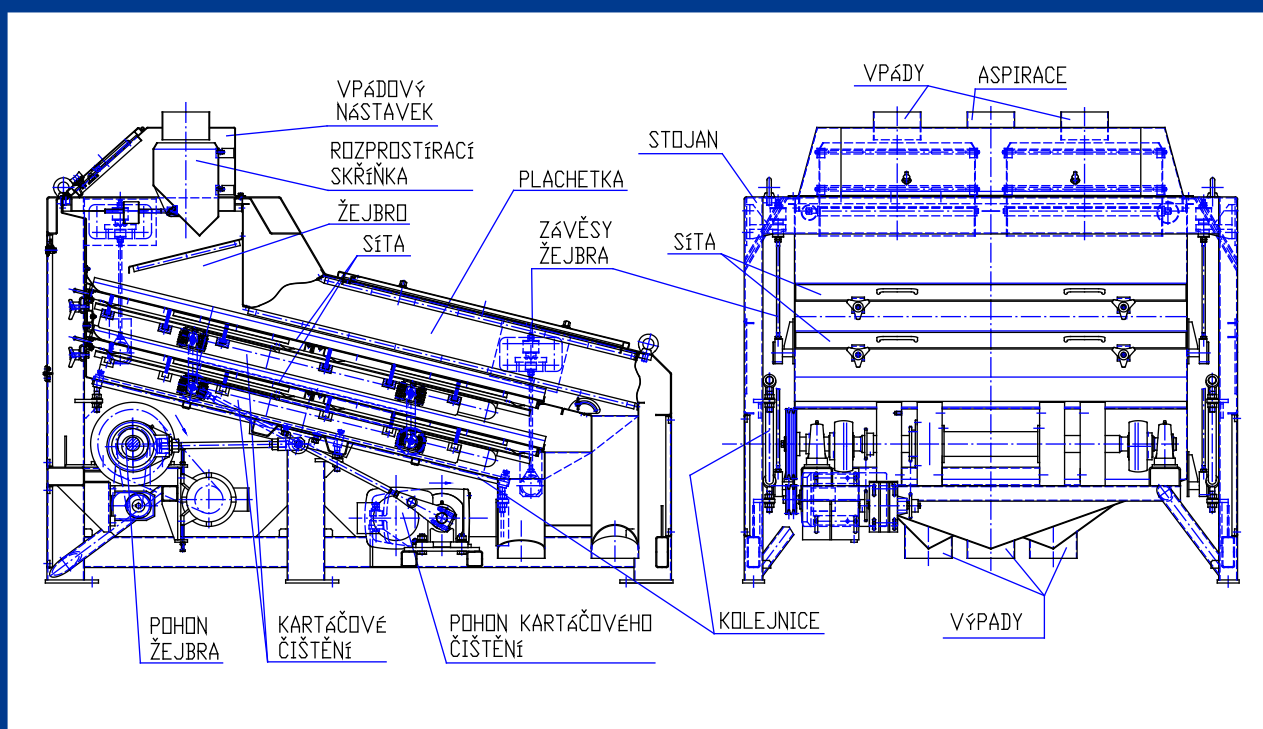


### Uspořádání vpádů, výpádů, aspirace a kotvení

## B) Žejbro s pohonem

Svařovaná skříň zavěšená na táhlech, se sklonem 140. Na bocích jsou vodící drážky pro zasunutí sít a oválné otvory pro průchod hřídel kartáčového čištění. Síta jsou dělená a jsou upevněna pomocí držáků s ručními kolečky. V dolní části je třídič opatřen třemi výpady pro přepad, granule a propad. Proti prášení je stroj utěsněn ke stojanu plachetkou.

Žejbro je poháněno táhly výstředníků (zdvih 15 mm) hlavního hřídele který je uložen ve valivých ložiskách na konzole stojanu. Hřídel je poháněna řemenovým převodem od elektromotoru. Kromě výstředníků jsou na hřídeli dva pevné vyvažovací kotouče a dvojice protiběžných vyvažovacích kotoučů. Protiběžné kotouče jsou spojeny dutou hřídelí a na hlavním hřídeli jsou uloženy na valivých ložiskách. Poháněny jsou řetězovými převody z hlavní hřídele přes převodovku.

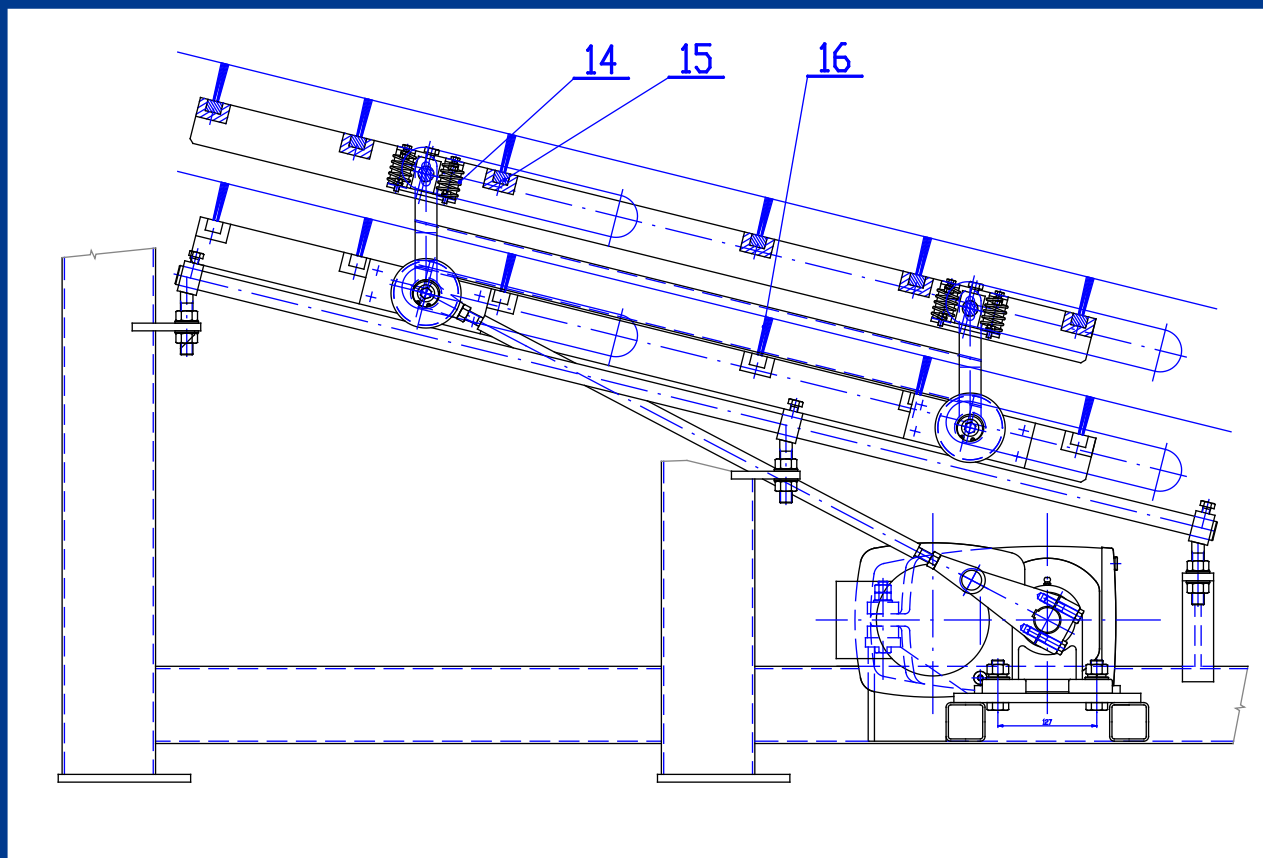


### Třídič univerzální TUG 1250

## C) Kartáčové čištění s pohonem

Kartáčovým čištěním jsou opatřena obě síta. Kartáče jsou upevněny v dřevěných rámech a jsou přitlačovány k sítům pomocí pružin. Hřídelky horního rámu jsou k hřídelkám spodního rámu připevněny pomocí nastavitelných držáků. Hřídelky spodního rámu jsou na koncích opatřeny kolečky, které pojíždějí po kolejnicích rámu.

Pohon kartáčového čištění je klikovým mechanismem. Táhla jsou upevněna k přední hřídelce spodního rámu. Klikový mechanismus je poháněn násuvnou elektropřevodovkou. Převodovka je nasunuta na hlavním hřídeli mezi stojánkovými valivými ložisky. Ložiska jsou uložena na nosníku stojanu. Kroutící moment převodovky je zachycen opěrou se silentbloky.



### Boční pohled na kartáčové čištění

Při výměně kartáčů je nutné vyjmout ze stroje síta a otevřít dveře na horní ploše stojanu. Kartáče jsou v dřevěných rámech přišroubovány. Po výměně kartáčů nebo při jejich opotřebení je nutné výškově seřídit rámy kartáčového čištění, tak aby čištění sít bylo účinné. Spodní rám se výškově seřizuje výškovým nastavením pojezdčích kolejnic. Horní rám se seřizuje posunutím v oválných otvorech držáků.

### D) Vpádový nástavek

Ocelová svařovaná skříň se dvěma vpádovými hrdly a jedním aspiračním hrdlem. Pod každým vpádem je rozprostírací skříňka s klapkou ovládanou závažím. Na šikmé ploše je nástavek opatřen dveřmi pro kontrolu a seřízení závaží rozprostíracích skříňek.